



Moduly MicroUnit serie

MU-3251A, MU-3253A

náповěda programu

W_mu3251a_3a v. 3.00



Program W_mu3251a_3a je určen ke konfiguraci a kontrole modulů MU-3251A a MU-3253A verze 3.00 a vyšší z MicroUnit serie. Moduly obsahují 32 digitálních výstupů typu OC.

Moduly jsou vybaveny komunikačním rozhraním RS-485. Komunikace probíhá volitelně pomocí protokolu AIBus-2 či Modbus RTU.

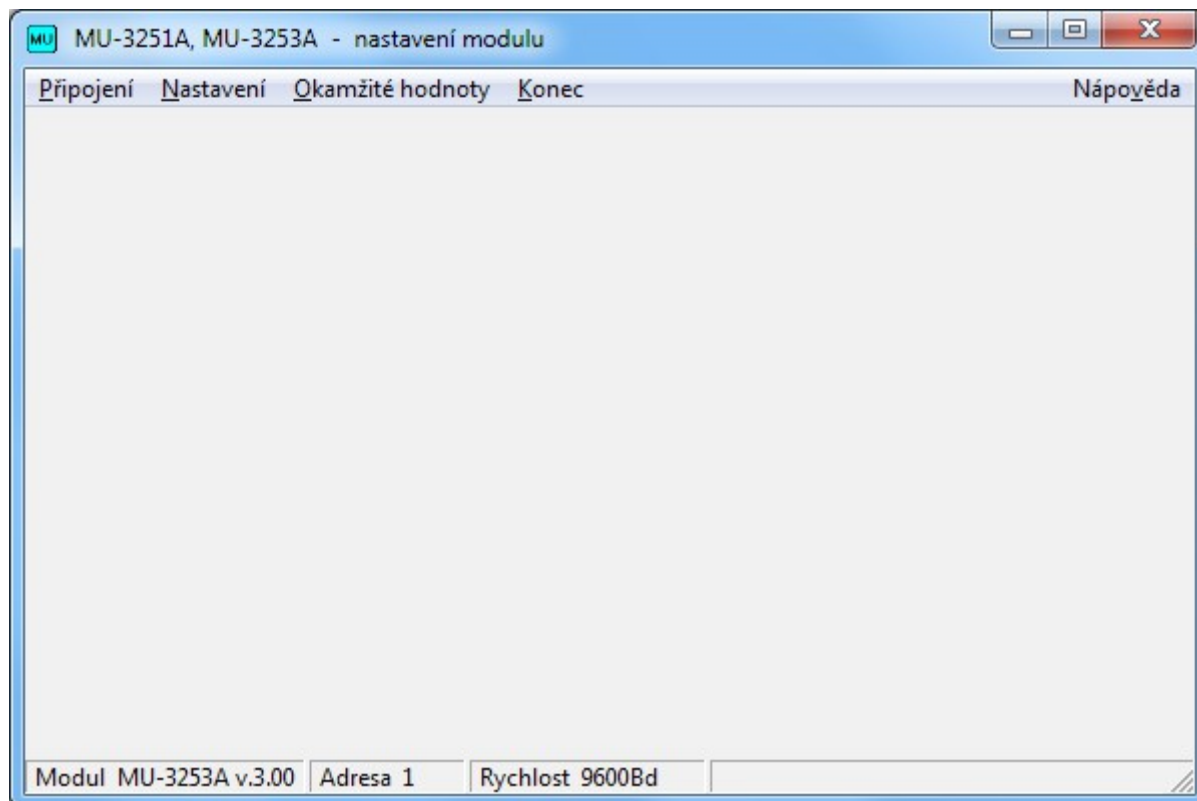
Konfigurace modulů se provádí softwarově po komunikační lince RS-485. Konfigurační data jsou uložena v modulu v paměti typu EEPROM. Tuto paměť je možno přepínačem SW1.1=ON hardwarově uzamknout proti přepisu (rušením či nechtěným zápisem). Pro konfiguraci modulu konfiguračním programem je nutno mít konfigurační paměť odemčenou (SW1.1=OFF).

Přepínač SW1.2 definuje komunikační protokol a komunikační parametry použité po zapnutí modulu. Pokud je modul zapnut s přepínačem SW1.2=OFF, je pro komunikaci použit protokol a parametry nastavené v konfigurační paměti. Při zapnutí modulu s přepínačem SW1.2=ON je odpočítán čas 5 sekund. Po uplynutí této doby je opět otestován přepínač SW1.2. Pokud zůstal v poloze ON, je nastaven komunikační protokol AIBus-2 s default komunikačními parametry (adresa 0, rychlost 9600Bd). Pokud byl přepínač SW1.2 během 5 sekund po zapnutí přepnut do polohy OFF, nastaví se komunikační protokol Modbus s default komunikačními parametry (adresa 247, rychlost 9600Bd, sudá parita).

Program se skládá z následujících souborů:

- W_mu3251a_3a.exe – vlastní konfigurační program
- W_mu3251a_3a.ini – inicializační parametry programu
- W_mu3251a_3a_Napoveda.pdf – nápověda programu (tento soubor)
- Tcom052.dll – komunikační knihovna
- Tmcom052.dll – komunikační knihovna
- Tmu1052.dll – komunikační knihovna
- Tpci052.dll – komunikační knihovna
- Tpci1052.dll – komunikační knihovna
- Tusb1052.dll – komunikační knihovna
- Tpci1054u.dll – komunikační knihovna

Hlavní okno programu.

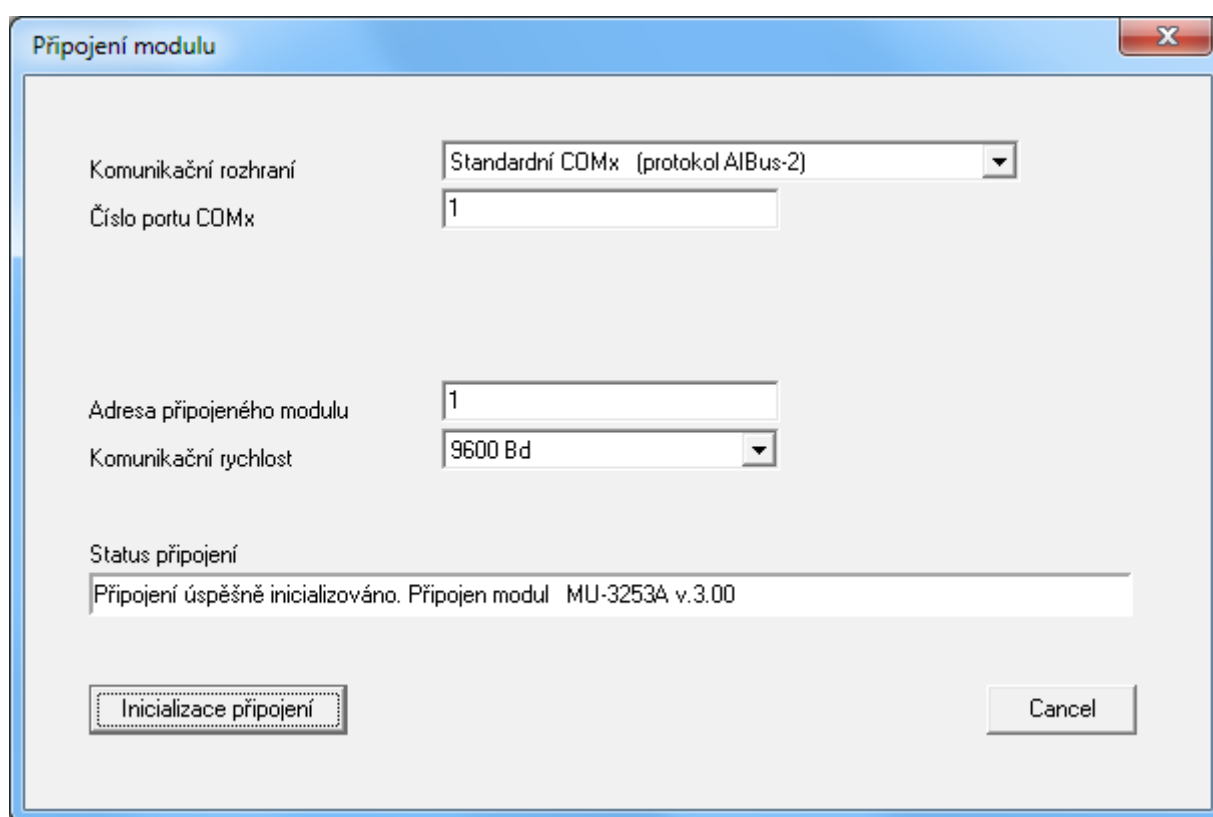


Hlavní menu programu.

<u>Připojení</u>	<u>Nastavení</u>	<u>Okamžité hodnoty</u>	<u>Konec</u>	<u>Nápověda</u>
	Adresa, rychlost	Digitální výstupy		O programu
	Digitální výstupy	Status registr		Nápověda
	Restart modulu			

Menu ***Připojení***

Před konfigurací je nutno inicializovat spojení s daným konfigurovaným modulem.



Připojení modulu

Komunikační rozhraní: Standardní COMx (protokol AlBus-2)

Číslo portu COMx: 1

Adresa připojeného modulu: 1

Komunikační rychlost: 9600 Bd

Status připojení: Připojení úspěšně inicializováno. Připojen modul MU-3253A v.3.00

Inicializace připojení Cancel

Komunikační rozhraní – volba komunikačního rozhraní

Adresa připojeného modulu – komunikační adresa modulu

Komunikační rychlost – komunikační rychlost modulu

Status připojení – informace o aktuálním připojení

Inicializace připojení – tlačítko pro inicializaci spojení s modulem

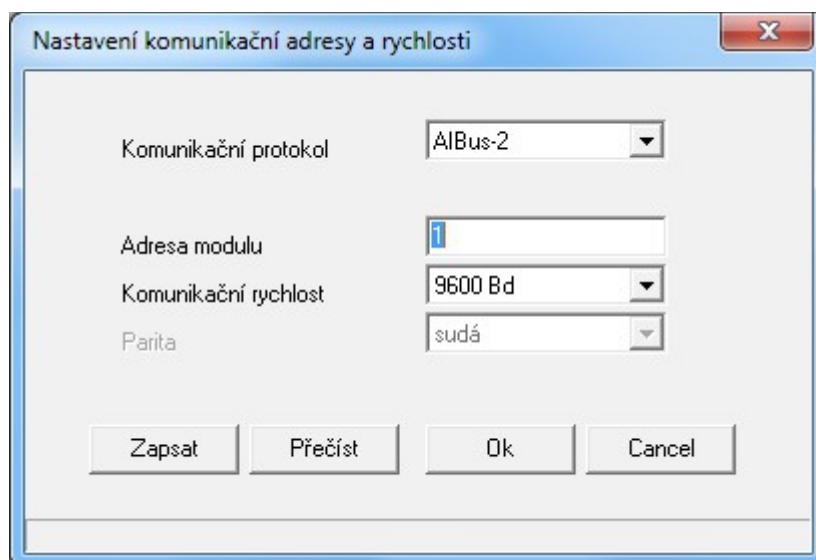
Cancel – tlačítko pro uzavření okna

Pozn.

Parametry rozhraní (např. Číslo portu COMx a další) jsou specifické pro jednotlivá komunikační rozhraní.

Menu *Nastavení / Adresa, rychlost*

Nastavuje komunikační parametry modulu. Nové nastavení je akceptováno až po restartu modulu. Při zapnutí modulu se sepnutým spínačem SW1.2=ON jsou nastavené konfigurační parametry ignorovány a modul použije default komunikační parametry. U protokolu AIBus-2 je default adresa 0 a rychlost 9600Bd, u protokolu Modbus je adresa 247, rychlost 9600Bd a sudá parita.



Komunikační protokol – výběr komunikačního protokolu

Adresa modulu – komunikační adresa modulu (viz. poznámka)

Komunikační rychlost – komunikační rychlost modulu

Parita – volba komunikační parity (pouze u protokolu Modbus RTU)

Zapsat – tlačítko pro uložení aktuálních parametrů do modulu

Přečíst – tlačítko pro načtení aktuálních parametrů z modulu

Ok – tlačítko pro uzavření okna s uchováním aktuálních parametrů

Cancel – tlačítko pro uzavření okna bez uchování aktuálních parametrů

Pozn.

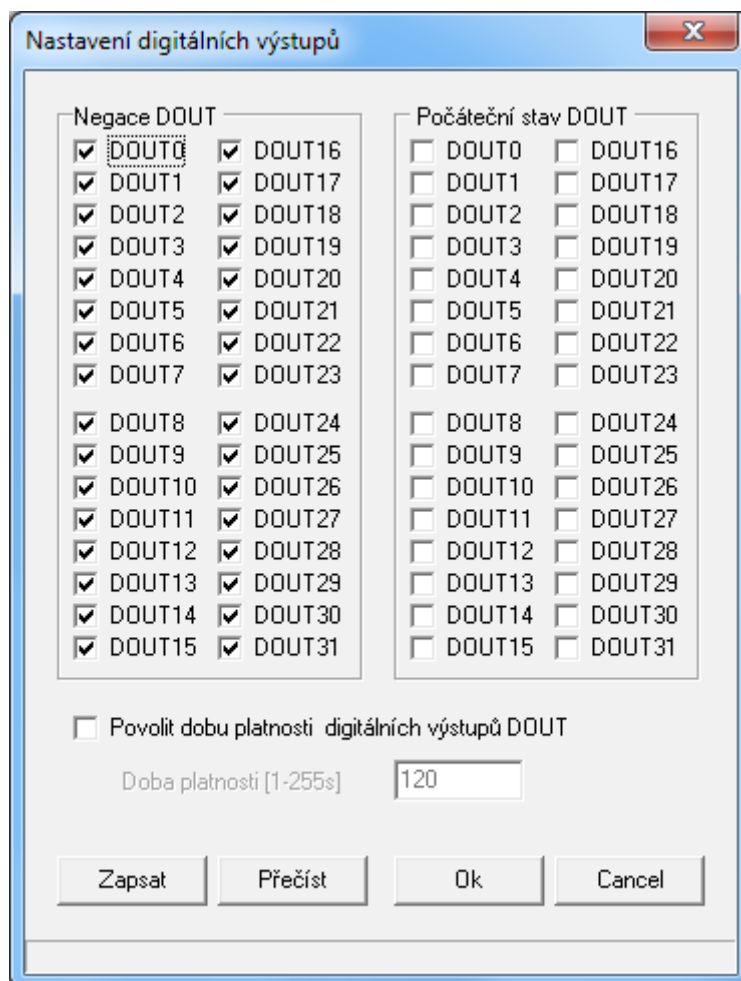
Nově zapsané parametry budou akceptovány až po restartu modulu.

Rozsah parametru Adresa modulu je závislý na zvoleném protokolu. U protokolu AIBus-2 je povolený rozsah 0 až 254 (adresa 0 default při SW1.2=ON), u protokolu Modbus je povolený rozsah 1 až 247 (adresa 247 default při SW1.2=ON).

Menu **Nastavení / Digitální výstupy**

Provede konfiguraci digitálních výstupů modulu.

Zaškrtnutí volby Negace DOUT invertuje výstupní hodnotu signálu. Počáteční stav DOUT určuje stav výstupu po zapnutí nebo restartu modulu a po vypršení doby platnosti DOUT. Doba platnosti definuje dobu po posledním zápisu na DOUT, po které jsou výstupy přepnuty do počátečního stavu.



Negace DOUT – invertování výstupního signálu

Počáteční stav DOUT – klidový stav výstupů

Povolit dobu platnosti digitálních výstupů DOUT – povolení/zakázání doby platnosti

Doba platnosti [1-255s] – doba pro přepnutí DOUT do klidového stavu po posledním zápisu DOUT

Zapsat – tlačítko pro uložení aktuálních parametrů do modulu

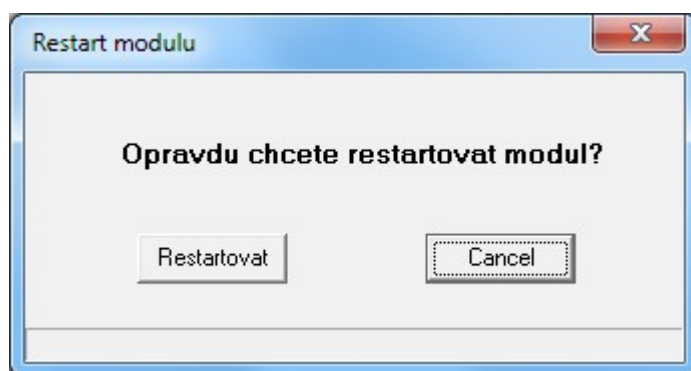
Přečíst – tlačítko pro načtení aktuálních parametrů z modulu

Ok – tlačítko pro uzavření okna s uchováním aktuálních parametrů

Cancel – tlačítko pro uzavření okna bez uchování aktuálních parametrů

Menu *Nastavení* / *Restart modulu*

Provede vzdálený restart modulu. Restart je nutno provést po změně nastavení modulu.

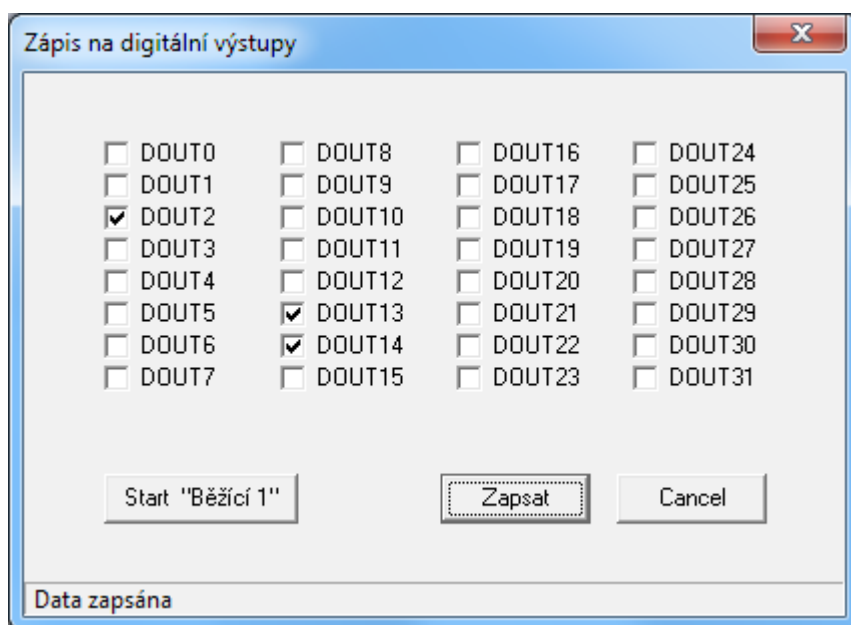


Restart – tlačítko pro restartování modulu, budou aktualizována všechna nová nastavení

Cancel – tlačítko pro uzavření okna

Menu *Okamžité hodnoty / Digitální výstupy*

Zápis na digitální výstupy.



DOUT0	DOUT8	DOUT16	DOUT24
<input type="checkbox"/>	<input type="checkbox"/>	<input type="checkbox"/>	<input type="checkbox"/>
<input type="checkbox"/>	<input type="checkbox"/>	<input type="checkbox"/>	<input type="checkbox"/>
<input checked="" type="checkbox"/>	<input type="checkbox"/>	<input type="checkbox"/>	<input type="checkbox"/>
<input type="checkbox"/>	<input type="checkbox"/>	<input type="checkbox"/>	<input type="checkbox"/>
<input type="checkbox"/>	<input type="checkbox"/>	<input type="checkbox"/>	<input type="checkbox"/>
<input type="checkbox"/>	<input type="checkbox"/>	<input type="checkbox"/>	<input type="checkbox"/>
<input type="checkbox"/>	<input checked="" type="checkbox"/>	<input type="checkbox"/>	<input type="checkbox"/>
<input type="checkbox"/>	<input checked="" type="checkbox"/>	<input type="checkbox"/>	<input type="checkbox"/>
<input type="checkbox"/>	<input type="checkbox"/>	<input type="checkbox"/>	<input type="checkbox"/>

Start "Běžící 1" Zapsat Cancel

Data zapsána

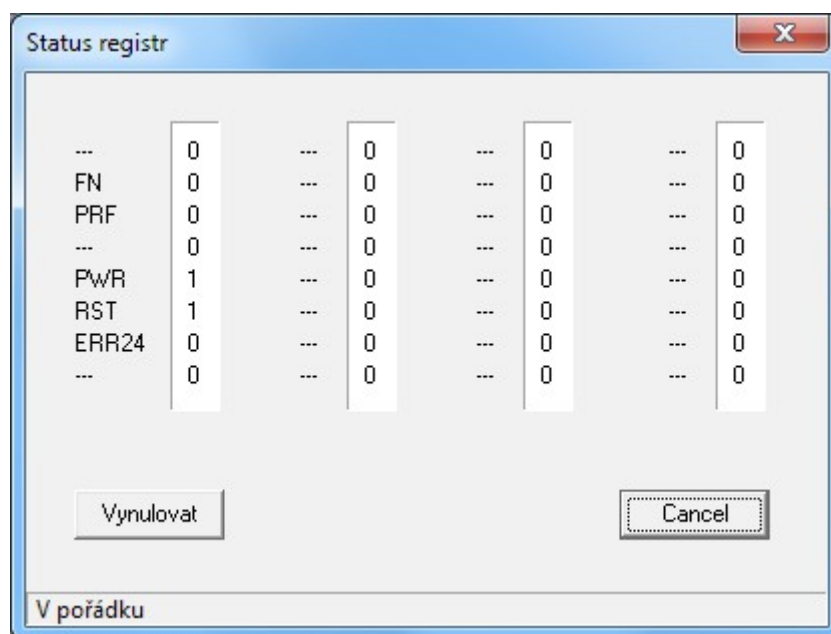
Start "Běžící 1" – tlačítko pro spuštění a zastavení testovacího zápisu na DOUT

Zapsat – tlačítko pro zápis nových hodnot na DOUT

Cancel – tlačítko pro uzavření okna

Menu **Okamžité hodnoty / Status registr**

Zobrazuje aktuální stav Status registru modulu.



...	0	...	0	...	0	...	0
FN	0	...	0	...	0	...	0
PRF	0	...	0	...	0	...	0
...	0	...	0	...	0	...	0
PwR	1	...	0	...	0	...	0
RST	1	...	0	...	0	...	0
ERR24	0	...	0	...	0	...	0
...	0	...	0	...	0	...	0

Vynulovat Cancel

V pořádku

Vynulovat – tlačítko pro vynulování hodnoty Status registru

Cancel – tlačítko pro uzavření okna

Menu **Konec**

Ukončení programu.

Menu **Nápověda**

Zobrazí informace o programu a obsah tohoto souboru popisu programu.